



Factsheet

NONGBUALAMPHU

สำนักงานพาณิชย์จังหวัดหนองบัวลำภู

สรุปภาวะเศรษฐกิจการค้าจังหวัดหนองบัวลำภู
ประจำเดือนมีนาคม 2569



ข้อมูลพื้นฐานจังหวัดหนองบัวลำภู
วิสัยทัศน์จังหวัด : เกษตรเพิ่มมูลค่า เมืองผ้า นำอยู่ นำเที่ยว



พื้นที่ : 3,859 ตร.กม



ประชากร : 506,185 คน

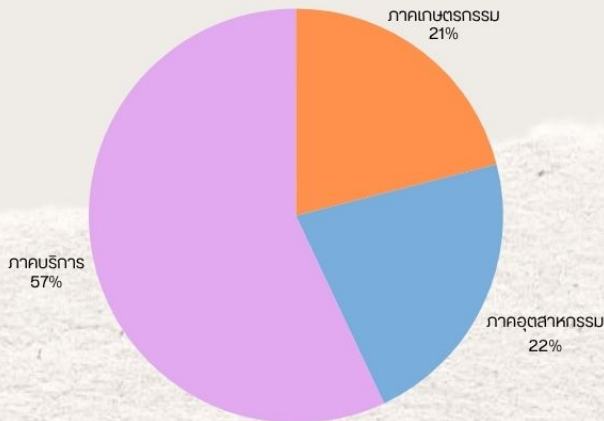


รายได้เฉลี่ยต่อหัว : (บาท/คน/ปี) = 69,008 บาท



โครงสร้างเศรษฐกิจ

จังหวัดหนองบัวลำภู
ประจำเดือน มีนาคม 2569



- ภาคบริการ: เช่น การค้าส่งค้าปลีก และการศึกษา
- ภาคอุตสาหกรรม: ส่วนใหญ่เป็นอุตสาหกรรมเกษตรแปรรูป เช่น โรงงานน้ำตาล และโรงงานแปรรูปยางพารา
- ภาคเกษตรกรรม: เป็นอาชีพหลักของประชากร แม้สัดส่วน (GPP) จะน้อยกว่าภาคบริการ แต่พืชเศรษฐกิจที่สำคัญคือ ข้าวเหนียว, อ้อยโรงงาน, มันสำปะหลัง และยางพารา

ดัชนีราคาผู้บริโภค

ดัชนีราคาผู้บริโภคทั่วไป
จังหวัดหนองบัวลำภู
เดือนมีนาคม 2569 มีค่าเท่ากับ

100.30 ▲

ดัชนีราคาผู้บริโภคของประเทศ
เดือนมีนาคม 2569 มีค่าเท่ากับ

100.27 ▼



(CPI)

อัตราเงินเฟ้อทั่วไปลดลงร้อยละ 0.08 (YOY) เป็นการลดลงในอัตราที่ชะลอตัว แม้ว่าสถานการณ์ความขัดแย้งในภูมิภาคตะวันออกกลางและความพยายามปิดช่องแคบฮอร์มุซ ทำให้การขนส่ง น้ำมันเชื้อเพลิงและสินค้าสำคัญหยุดชะงัก ส่งผลให้ราคาน้ำมันดิบในตลาดโลกเร่งตัวสูงขึ้น

การเปลี่ยนแปลงของดัชนีราคาผู้บริโภคจังหวัดหนองบัวลำภู

ระยะเวลา	การเปลี่ยนแปลง	ร้อยละ
เดือนกุมภาพันธ์ 2569 (MoM)	สูงขึ้น	0.7 ▲
เดือนมีนาคม 2568 (YoY)	ลดลง	0.5 ▼

ดัชนีราคาเดือนมีนาคม 2569 สูงขึ้น จากเดือนกุมภาพันธ์ 2569 ร้อยละ 0.7 เนื่องจาก สินค้าในหมวดข้าว แป้งและผลิตภัณฑ์จากแป้ง หมวดผักและผลไม้ และหมวดพาหนะ การขนส่ง และการสื่อสาร น้ำมันเชื้อเพลิง หมวดเครื่องนุ่งห่ม และรองเท้า หมวดเคสสถาน **ราคาสูงขึ้น**

ดัชนีราคาผู้บริโภคของจังหวัดหนองบัวลำภูเดือนมีนาคม 2569 เท่ากับ 100 เมื่อเทียบกับเดือนมีนาคมของปี 2568 อัตราเงินเฟ้อทั่วไป ลดลงร้อยละ 0.5 (YOY) สาเหตุสำคัญมาจากสินค้าหมวดเครื่องประกอบอาหาร ได้แก่ น้ำมันพืช น้ำมันปาล์ม (สำเร็จรูป) หมวดไข่และผลิตภัณฑ์นม ได้แก่ นมผง ไข่ไก่ นมเปรี้ยว นมสด หมวดเนื้อสัตว์ เป็ดไก่ และสัตว์น้ำ ได้แก่ เนื้อสุกร เนื้อโค ไก่สด ลูกชิ้นไก่ หมวดเครื่องดื่มไม่มีแอลกอฮอล์ ได้แก่ น้ำดื่มบรรจุขวด กาแฟผงสำเร็จรูป หมวดข้าวแป้งและผลิตภัณฑ์จากแป้ง ได้แก่ ข้าวสารเจ้า ข้าวสารเหนียว **ราคาลดลง**



สถานการณ์ราคาสินค้าเกษตร

ประจำเดือน มีนาคม 2569



ข้าว

ราคารับซื้อ

รายการ	ก.พ. 69	มี.ค.69
ข้าวหอมมะลิ(105)	15,700.00	15,770.00
ข้าวเหนียว(ก.ข.6)	11,375.00	12,030.00

- พื้นที่เพาะปลูกรวมทั้งสิ้น 684,767 ไร่
- ผลผลิตรวมทั้งสิ้น 262,167 ตัน

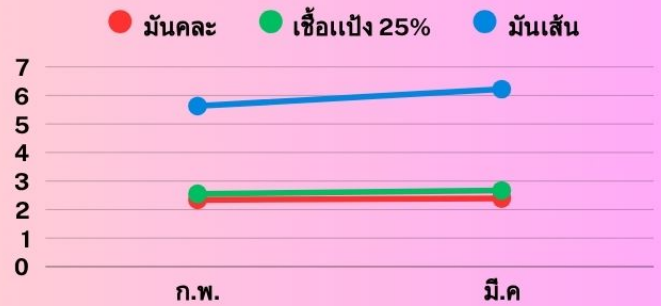


มันสำปะหลัง

ราคารับซื้อ

รายการ	ก.พ. 69	มี.ค.69
มันคละ	2.34	2.39
เชื้อแป้ง 25%	2.55	2.67
มันเส้น	5.63	6.22

- พื้นที่เพาะปลูกรวมทั้งสิ้น 53,556 ไร่
- ผลผลิตรวมทั้งสิ้น 68,063 ตัน



ข้าวโพดเลี้ยงสัตว์

ราคารับซื้อ

รายการ	ก.พ. 69	มี.ค.69
ฝัก 30%	หมดฤดูเก็บเกี่ยว	หมดฤดูเก็บเกี่ยว
เมล็ด 30%	หมดฤดูเก็บเกี่ยว	หมดฤดูเก็บเกี่ยว
เมล็ด 14.5%	หมดฤดูเก็บเกี่ยว	หมดฤดูเก็บเกี่ยว

- พื้นที่เพาะปลูกรวมทั้งสิ้น 6,288 ไร่
- ผลผลิตรวมทั้งสิ้น 2,134 ตัน



ยางพารา

ราคารับซื้อ

รายการ	ก.พ. 69	มี.ค.69
ยางก้อนถ้วย	30.39	32.37
น้ำยางสด	52.50	ปิดหน้ายาง

- พื้นที่เพาะปลูกรวมทั้งสิ้น 131,846 ไร่
- ผลผลิตรวมทั้งสิ้น 16,021 ตัน



ปาล์มน้ำมัน

ราคารับซื้อ

รายการ	ก.พ. 69	มี.ค.69
ผลปาล์มทะลาย 18%	5.06	5.55

- พื้นที่เพาะปลูกรวมทั้งสิ้น 9,217 ไร่
- ผลผลิตรวมทั้งสิ้น 32,967 ตัน





สถานการณ์ราคาสินค้าเกษตรที่สำคัญ และสินค้าอุปโภคบริโภค

สำนักงานพาณิชย์จังหวัดหนองบัวลำภู

ประจำวันที่ 21 เมษายน 2569

	ราคาสัปดาห์นี้	ราคาสัปดาห์ก่อน	เปลี่ยนแปลง	ราคาเดือนก่อน (ปี.ศ. 69)	ราคาปีก่อน (ปี.ศ. 68)
 ข้าวเปลือกหอมมะลิ (สีัดต้นข้าว 36 กรม ขึ้นไป)	16,000	16,000	↔	15,770	15,330
 ข้าวเปลือกเหนียว (เมล็ดขาว nv 6)	12,200	12,200	↔	12,030	13,530
 มันน้ำปะหลัง หัวมันสด (ณ ลานรับซื้อ ไม่หักน้ำปะหลัง)	2.35-2.70	2.35-2.70	↔	2.34	1.83
 มันน้ำปะหลัง หัวมันสด (ณ โรงแปง เชื้อแป้ง 25%)	3.10-3.15	3.10-3.15	↔	2.55	2.10
 ข้าวโพดเลี้ยงสัตว์ฝัก (ความชื้นไม่เกิน 30 %)	5	-	-	-	-
 ข้าวโพดเลี้ยงสัตว์เมล็ด (ความชื้นไม่เกิน 30 %)	7	-	-	-	-
 ข้าวโพดเลี้ยงสัตว์เมล็ด (ความชื้นไม่เกิน 14.5 %)	-	-	-	-	-
 ยางก้อนถ้วย	35.40-35.60	37.50	▼ 2.00	32.37	37.91
 น้ำยางสด	72-73	-	-	-	-
 ปาล์มน้ำมัน (ณ ลานรับ)	5.00-6.00	5.80-6.10	▼ 0.45	5.55	5.18
 สุกรชำแหละเนื้อแดง (บาท/กก.)	150-160	150-160	↔	153.75	162.50
 สุกรชำแหละสามชั้น (บาท/กก.)	170	170	↔	168.75	172.50
 เนื้อโคชำแหละเนื้ออ่อน (บาท/กก.)	280	280	↔	280	300
 ไก่เนื้อไก่สดทั้งตัว (ไม่รวมเครื่องใน) (บาท/กก.)	90	90	↔	87.50	82.5
 ไก่เนื้อไก่สดชำแหละออก (บาท/กก.)	100	100	↔	85	85
 ไก่เนื้อไก่สดชำแหละน้องสะโพก (บาท/กก.)	95	90	▲ 5	89.38	85
 ปลานิล (บาท/กก.)	95-100	95-100	↔	95-100	95-100
 ไข่ไก่ เบอร์ 3 (บาท/ฟอง)	4	4	↔	3.7	3.9
น้ำมันพืชปาล์ม (บาท/ขวด)	47-58	47-58	↔	50-58	58-62
ข้าวสารหอมมะลิ (บาท/กก.)	38	38	↔	36	34
ข้าวสารเหนียว nv. (บาท/กก.)	28	28	↔	28	29

หมายเหตุ : ราคาสินค้าเกษตร ณ ลานรับซื้อ และราคาสินค้าบริโภค ณ กิ่งตลาดทั่วไป



สำนักงานพาณิชย์จังหวัดหนองบัวลำภู

ข้อมูลจดทะเบียนนิติบุคคล

ประจำเดือน มีนาคม 2569

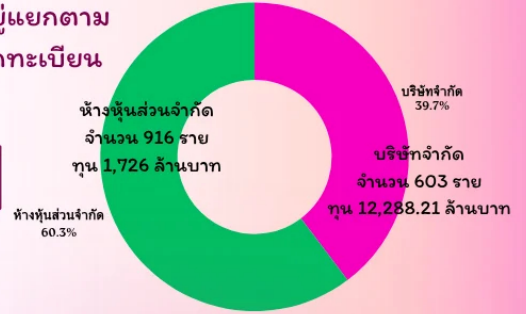


ข้อมูลนิติบุคคลคงอยู่
จำนวน 1,519 ราย



ทุนจดทะเบียน
จำนวน 14,014,217,957.00 บาท

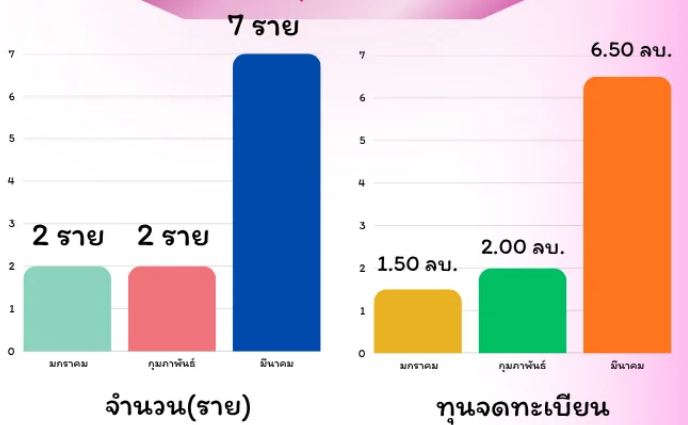
นิติบุคคลคงอยู่แยกตาม
ประเภทการจดทะเบียน



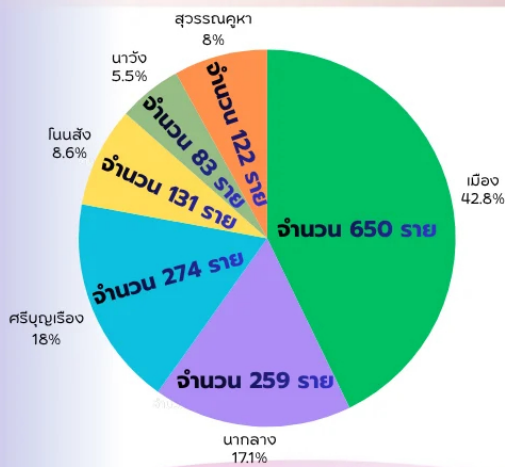
นิติบุคคลจัดตั้งใหม่



นิติบุคคลเลิก



นิติบุคคลคงอยู่แยกรายอำเภอ



นิติบุคคลคงอยู่ 3 อันดับแรก



อันดับ 1 ธุรกิจค้าส่ง-ค้าปลีก
จำนวน 539 ราย



อันดับ 2 การก่อสร้าง
จำนวน 381 ราย



อันดับ 3 การผลิต
จำนวน 101 ราย

สอบถามข้อมูลเพิ่มเติมได้ : กลุ่มทะเบียนธุรกิจและอำนวยความสะดวกทางการค้า

LINE ID : @834jmydc

โทร : 0 4231 2731